



# Bwrdd Gwasanaethau Cyhoeddus Conwy a Sir Ddinbych

Cynllun Lles (2018 – 2023)



# Rhagair

Ar ran partneriaid **Bwrdd Gwasanaethau Cyhoeddus (BGC) Conwy a Sir Ddinbych**, rwy'n falch o gyhoeddi'r Cynllun Lles Lleol hwn ar gyfer ein dwy sir. Mae'n ffrwyth gwaith a ddechreuodd yn Ebrill 2016, ac mae'n cynrychioli ein casgliadau o'r hyn a deimlwn yw'r prif feysydd lle mae angen neu her fwyaf i'n cymunedau, a lle y teimlwn y gall y BGC wneud y cyfraniad mwyaf heb ddyblygu gwaith da sydd eisoes yn cael ei wneud o fewn partneriaethau a sefydliadau presennol.

Mae llawer o waith wedi'i wneud yn barod i gyrraedd y pwynt hwn, ond cychwyn y daith yn unig yw hwn i'r BGC. Mae'r cynllun hwn yn amlinellid o'r hyn yr hoffem ei gyflawni, ond mae mwy o waith i'w wneud i ddatblygu ein rhaglen waith, ac mae croeso i'ch mewnbwn fel rhan o'n sgwrs barhaus gyda'n cymunedau. Os hoffech gael gwybodaeth am ein gwaith, cymryd rhan neu roi adborth i ni, mae ein manylion cyswllt ar dudalen olaf y ddogfen hon.

Mae'r BGC wedi rhoi cyfle cyffrous i wasanaethau cyhoeddus ddod ynghyd i herio problemau difrifol yn ein hardaloedd cymunedol - mae Deddf Llesiant Cenedlaethau'r Dyfodol 2015 wedi ein galluogi i wneud hyn yn fwy effeithiol. Wrth gwrs rhaid i ni fod yn realistig ynglŷn â'r cyfyngiadau ariannol y mae ein sectorau'n eu hwynebu, ond ar yr un pryd dylem ei ystyried fel cyfle i wneud gwahaniaeth gwirioneddol a bod yn agored i weithio mewn gwahanol ffyrdd. Mae bob partner wedi ymrwmo i weithio ar y cyd i ddarparu gwasanaethau cynaliadwy ac effeithiol sy'n atal problemau rhag codi yn y tymor hir. Rydym eisieu cefnogi ein cymunedau i fod yn ffyniannus, yn wydn ac yn iachach. Rydym eisieu cyfrannu at weledigaeth Llywodraeth Cymru o Gymru sy'n fwy cyfartal a chyfrifol yn fyd-eang, lle mae gennym gymunedau cydlynol a diwylliant bywiog.

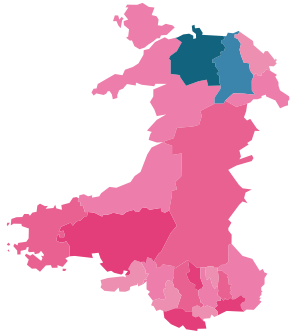


**Mae Bwrdd Gwasanaethau Cyhoeddus Conwy a Sir Ddinbych yn cynnwys nifer o sefydliadau sector cyhoeddus sy'n cynnwys:**





**Mae a wnelo lles a bod yn iach a hapus ym mhob rhan o'ch bywyd.** Iechyd corfforol a meddyliol da ond hefyd perthnasoedd da a chymunedau gwydn.



Mae gan bob sir yng Nghymru Fwrdd Gwasanaethau Cyhoeddus lle mae cyrff cyhoeddus yn gweithio gyda'i gilydd i ganolbwyntio ar les cenedlaethau'r dyfodol.

Fe'i sefydlwyd o dan **Ddeddf Llesiant Cenedlaethau'r Dyfodol 2015**. Mae saith nod y dylai bob cynllun weithio tuag at sicrhau:

- Cymru lewyrchus
- Cymru wydn
- Cymru iachach
- Cymru fwy cyfartal
- Cymru o gymunedau cydlynol
- Cymru gyda diwylliant bywiog ac iaith Gymraeg ffyniannus
- Cymru sy'n gyfrifol yn fyd-eang



Mae gwasanaethau Conwy a Sir Ddinbych eisioes yn gweithio gyda'i gilydd i gefnogi pobl ar draws ein rhanbarth.

**Felly cymerwyd y cyfle hwn i sefydlu un Bwrdd Gwasanaethau Cyhoeddus.** Mae hyn yn golygu y gallwn ddefnyddio ein hadnoddau'n well i ddiwallu anghenion nawr ac yn y dyfodol.

Rydym yn helpu gwasanaethau i weithio gyda'i gilydd er mwyn gwella:

- **lles diwylliannol**
- **lles economaidd**
- **lles amgylcheddol**
- **lles cymdeithasol.**

Hwn yw ein **Cynllun Lles** – mae'n cynnwys yr heriau y mae cymunedau'n eu hwynebu y teimlwn y gallwn eu gwella trwy weithio gyda'n gilydd.

Mae'r cynllun yn canolbwyntio ar **3 maes blaenoriaeth:**

1. **Pobl** – Cefnogi Lles Meddwl Da i bobl o bob oedran
2. **Cymuned** – Cefnogi Grymuso'r Gymuned
3. **Lle** – Cefnogi Gwytnwch Amgylcheddol.

**Mae gennym bedair egwyddor sy'n cefnogi'r blaenoriaethau hyn:**

- Mynd i'r afael ag anghydraddoldebau a thrin pawb yn gyfartal
- Cefnogi a hybu'r Gymraeg
- Cefnogi pobl fel bod llety iach, diogel a phriodol ar gael iddynt
- Osgoi dyblygu gwaith.

# Ffeithiau lles am Gonwy a Sir Ddinbych



## Ffeithiau Diwylliannol:



Mae **26%** o'r boblogaeth yn siarad Cymraeg

Poblogaeth gyfunol Conwy a Sir Ddinbych ydi **211,300**



Mae pobl ifanc yn gadael yr ardal am wahanol resymau

- addysg
- cyflogaeth
- agweddau cymdeithasol a ffordd o fyw

### Ar hyn o bryd

Mae **12%** yn 75+ oed

Mae **27%** o dan 25 oed

### Erbyn 2039

Bydd **19%** yn 75+ oed

Bydd **25%** o dan 25 oed

## Ffeithiau Cymdeithasol:



Mae **40%** o oedolion yn yfed mwy na'r canllawiau sy'n cael eu hargymell o leiaf unwaith yr wythnos

Mae Conwy a Sir Ddinbych yn y **3ydd** a'r **4ydd** safle uchaf yng Nghymru o ran derbyniadau'n gysylltiedig ag alcohol i ysbyty

Mae **54-58%** o'r boblogaeth yn ordew neu dros bwysau

### Mamau ifanc

Cyfraddau beichiogi 2014 ar gyfer merched o dan 18 oed

**30** o bob 1,000 yng Nghonwy

**31** o bob 1,000 yn Sir Ddinbych (25.4 o bob 1,000 yng Nghymru)



### Pwysau geni isel

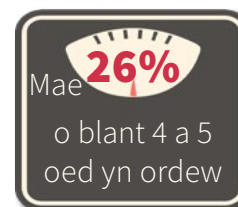
**5.5%** o bob genedigaeth fyw yng Nghonwy yn 2016

**8.3%** o bob genedigaeth fyw yn Sir Ddinbych yn 2016

### Imiwneiddio

**95%** yng Nghonwy

**96%** yn Sir Ddinbych



### Bwydo ar y fron

**50%** o fabanod yn cael eu bwydo ar y fron (57% yng Nghymru)

**37%** yn derbyn llaeth o'r fron ar ôl 10 diwrnod

**30%** ar ôl 6 wythnos

Cafwyd gostyngiad yn nifer y mamau sy'n ysmegu o **14% i 5%** yn ystod 2016-2017

## Plant 0-4 oed sy'n byw mewn tldi

**30%** yng Nghonwy

**31%** yn Sir Ddinbych



### Marwolaethau babanod

**5.1** o bob 1,000 o enedigaethau yng Nghonwy

**4.7** o bob 1,000 o enedigaethau yn Sir Ddinbych

### Profiad Niweidiol yn ystod Plentyndod (PNP)

Yng Nghymru mae **1 o bob 7** oedolyn wedi cael pedwar PNP neu fwy

### Ffactorau risg ar ddechrau bywyd:

- oed y fam
- cyswllt gyda sylweddau fel alcohol, cyffuriau neu dybaco
- diet neu faeth gwael
- gofal cyn geni annigonol
- dod i gysylltiad â thrais neu gam-drin
- wynebu tldi neu anfantais sylweddol
- rhianta anghyson
- datblygiad ieithyddol gwael
- ymlyniad neu fondio gwael ag o leiaf un oedolyn.

Mae **35%** o oedolion yn bwyta 5 ffrwyth neu lysieuyn y dydd



# Ffeithiau lles am Gonwy a Sir Ddinbych



## Ffeithiau amgylcheddol:



Mae ffermwyr yn rheoli dros **75%** o'r tir

Mae coetir yn gorchuddio **13.5%** o'r siroedd



Mae bron i **26,000** o eiddo mewn risg sylweddol o lifogydd



Mae tldi tanwydd yn effeithio ar **7,600** o aelwydydd

## Ffeithiau economaidd:



Mae **11%** yn hunan gyflogedig (o'i gymharu â 9.2% yng Nghymru)

Mae **38%** mewn swyddi sector cyhoeddus

Mae gan **38%** o bobl naill ai NVQ lefel 4, gradd neu gymhwyster uwch

Mae **15 million** o bobl yn ymweld bob blwyddyn. Mae hyn yn dod â dros **£1.2 biliwn** i'r economi lleol

## Cyflogau

Mae cyfradd cyflog wythnosol yr ardal hon yn is ar gyfartaledd ar gyfer swyddi llawn amser

- **£469** – Sir Ddinbych
- **£485** – Conwy
- **£498** – Cymru
- **£541** – DU

Mae lefelau incwm aelwydydd yn is na'r cyfartaledd cenedlaethol

## Addysg

Lefel 2 cyfnod allweddol 4

**53%** Conwy

**57%** Sir Ddinbych (58% yng Nghymru)

Mae **30%** yn gweithio mewn swyddi sy'n ymwneud â thwristiaeth



# 1. Pobl – Cefnogi lles meddwl da i bobl o bob oedran

Byddwn yn edrych ar ffyrdd y gall partneriaid gydweithio i wneud yn siŵr bod gan bawb les meddwl da.



## Sut mae pethau



Nid yw rhai pobl â phroblemau iechyd meddwl yn gofyn am gymorth.

### Yn y DU bob blwyddyn:

Bydd gan **25%** o bobl anghenion iechyd meddwl. Y rhai mwyaf cyffredin yw pryder ac iselder.

### Yng Nghymru bob blwyddyn

Mae **20%** o wariant y GIG ar wasanaethau iechyd meddwl. Mae nifer fawr o dderbyniadau ysbyty a derbyniadau brys yn gysylltiedig â phroblemau iechyd meddwl.



### Iechyd meddwl

Mae **12.1%** o'r boblogaeth yn dweud eu bod yn cael eu trin ar gyfer salwch meddwl, hynny yw:

- **9.8%** yng Nghonwy
- **11.6%** yn Sir Ddinbych.

## Hunan-niweidio

Bu i nifer yr asesiadau ar gyfer plant a phobl ifanc **ddyblu** rhwng 2012-13 a 2015-16.

Mae cyfradd derbyn ar gyfer iechyd meddwl ymhlith pobl ifanc o dan 18 oed **30%** yn uwch na gweddill Cymru.



## Pobl sy'n byw gyda dementia sydd wedi cofrestru gyda meddygfeydd:

**2011** – **1,700** o gleifion  
**2016** – **2,050** o gleifion.

## Os na fydd newid

Byddwn yn methu'r cyfle i gefnogi datblygu oedolion iach.

Bydd gennym ryw 1,000 yn fwy o bobl ag iechyd meddwl gwael erbyn 2035.

Bydd mwy fyth o bobl yn peidio â cheisio help.

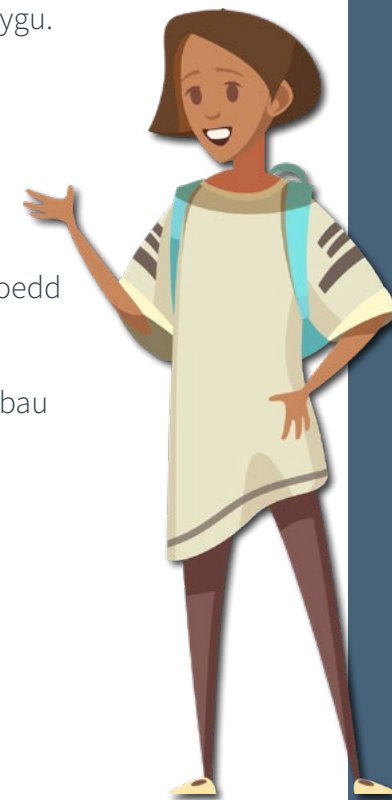
Byddwn yn methu cyfleoedd i gamu i mewn yn gynnar ac atal materion rhag gwaethgu.

Bydd lles rhai pobl ifanc yn gwaethgu.

Bydd yna fwy o faterion i wasanaethau ddelio â nhw.

Mewn rhai ardaloedd, ni fydd rhai teuluoedd yn gallu cael cymorth ar yr un lefel.

Bydd plant yn wynebu anghydraddoldebau iechyd.





## Byddwn yn edrych ar ffyrdd posibl i:

- gydweithio i gefnogi rhieni fel bod plant yn cael y dechrau gorau mewn bywyd
- cydweithio i gefnogi gofalwyr di-dâl
- helpu pobl ifanc i ddysgu ymddygiadau a sgiliau bywyd sy'n cefnogi iechyd a lles
- annog sefydliadau sy'n bartneriaid i ni i roi hyfforddiant lles meddwl i'w gweithlu
- cefnogi lles, dyhead, gwytnwch a sgiliau bywyd pobl ifanc
- cael mwy o weithgareddau sy'n dwyn cenedlaethau at ei gilydd
- gwneud yn fawr o wasanaethau gwirfoddolwyr
- defnyddio'r amgylchedd i annog lles meddwl
- gwneud yn fawr o ragnodi cymdeithasol – cefnogi pobl yn eu cymunedau i wella lles
- datblygu ffyrdd newydd o weithio i hybu iechyd a lles
- helpu pobl i ddibynnu llai ar wasanaethau iechyd a gofal cymdeithasol.

Sut mae hyn yn cefnogi  
**Deddf Llesiant  
Cenedlaethau'r Dyfodol  
(Cymru) 2015**

→ Cymru iachach

→ Cymru fwy cyfartal

→ Cymru o gymunedau cydlynol



## 2. Cymuned – Cefnogi grymuso'r gymuned

Byddwn yn edrych ar ffyrdd i bartneriaid gydweithio i wneud yn siŵr bod gennym gymunedau cryf, sy'n ffynnu.



### Sut mae pethau

Dywedodd pobl wrthym eu bod yn gwerthfawrogi eu cymunedau. Maent yn gwerthfawrogi:

- cyfranogiad y gymuned
- gwasanaethau sy'n hybu lles ac annibyniaeth.



Maent eisiau cyngor a chymorth i helpu grwpiau i weithredu'n annibynnol a llwyddiannus.

Mae **27%** o boblogaeth Conwy a Sir Ddinbych yn teimlo eu bod yn gallu dylanwadu ar benderfyniadau sy'n effeithio ar eu hardal leol (**21%** yng Nghymru).

### Rhai rhwng 15-29 oed

Mae **3,500** yn gadael bob blwyddyn  
Mae **3,000** yn symud i mewn.

### Gofal di-dâl

£ Mae cynnydd mewn gofal di-dâl drwy'r DU. Mae gofal di-dâl yn werth **£132 biliwn y flwyddyn**.

Mae hynna'n agos at wariant ar ieched yn y DU, sef £134.1 biliwn y flwyddyn.

### Disgwyliad oes

Mae **25%** o'n poblogaeth dros 65 (**20%** yng Nghymru).

### Pensiynwyr

Mae **17%** o dai'n cael eu defnyddio gan un pensiynwr.

Mae **40.9%** o bensiynwyr heb gar. Mae hyn yn golygu bod risg o gael eu hynysu.

Mae **17%** o dai'n cael eu defnyddio gan un pensiynwr yn y rhanbarth hwn. Mae nifer yn wynebu tlodi tanwydd.

### Gwaith

Mae **50%** o fusnesau'n dweud nad yw dysgwyr sy'n gadael ysgol yn barod ar gyfer gwaith.

Pe byddai gennym swydd i bawb o oed gweithio, byddai angen **13,500** o swyddi ychwanegol yn y rhanbarth.

### Tai

Mae angen **400** o gartrefi newydd arnom bob blwyddyn.

**Adeiladwyd 314 yn 2016.**



### Os na fydd newid

Erbyn 2039:

- bydd **19%** o'r gymuned yn 75+
- bydd **24%** o dan 25
- bydd aelwydydd un pensiynwr yn cynyddu **3,600**.

Yn sgil newidiadau ariannol a thoriadau:

- bydd gwasanaethau cyhoeddus yn cael mwy o drafferth
- bydd llyfrgelloedd, canolfannau cymunedol, a chyfleusterau yn dibynnu mwy ar gefnogaeth gymunedol.

Bydd gan wasanaethau fwy o lawer i'w wneud. Wrth i bobl fyw yn hirach, bydd yna fwy o:

- broblemau ieched oherwydd dewisiadau bywyd afiach
- clefydau fel Diabetes Math 2 a phroblemau â'r cymalau
- pobl y mae angen cymorth arnynt i aros yn eu cartrefi eu hunain
- unigrwydd ac arwahanrwydd.

Bydd gennym lai o bobl ifanc yn byw yma. Erbyn 2039:

- Bydd **16.3%** rhwng 0-15 oed
- Bydd **13.5%** rhwng 16-29 oed.

Bydd hyn yn effeithio ar ein cymunedau.

Bydd gennym lai o bobl o oed gweithio i gefnogi anghenion pobl hŷn.

Bydd cyflogwyr yn wynebu heriau, Mae hyn yn cynnwys y sector lechyd a Gofal Cymdeithasol sydd angen staff newydd yn lle'r gweithle sy'n heneiddio.

Bydd mwy o alw am dai.





## Byddwn yn edrych ar ffyrdd posibl i:

- gael cymunedau sy'n gallu diwallu anghenion pobl o bob oedran
- helpu pobl hŷn i wneud beth sy'n bwysig iddyn nhw
- helpu gwasanaethau a chymunedau i gydweithio'n well
- dod o hyd i ffyrdd fforddiadwy i gefnogi pobl i aros yn eu cartrefi eu hunain
- helpu pobl i addasu eu cartrefi i ddiwallu eu hanghenion
- annog pobl i gynllunio a siapio'u cymunedau
- helpu pobl i deithio i'w gwaith, i addysg ac i wasanaethau
- sicrhau bod rhwydweithiau ffonau symudol a band eang cyflym iawn ar gael i bawb
- rhoi cymorth i'r bobl hynny y mae angen hyfforddiant arnynt i ddefnyddio gwasanaethau digidol
- rhoi cyngor gwell ar yrfaoedd i bobl ifanc, a'u mentora'n well
- cynnig y cyfle i bobl ifanc ddatblygu sgiliau trwy wirfoddoli a chael profiad gwaith
- darparu cartrefi ychwanegol ledled Conwy a Sir Ddinbych
- cysylltu pobl â llety y maent yn gallu ei fforddio
- cefnogi pobl i baratoi ar gyfer adeg ddiweddarach yn eu hoes.



Sut mae hyn yn cefnogi  
**Deddf Llesiant  
Cenedlaethau'r Dyfodol  
(Cymru) 2015**

→ Cymru lewyrchus

→ Cymru wydn

→ Cymru iachach

→ Cymru fwy cyfartal

→ Cymru o gymunedau cydlynol

### 3. Lle – Cefnogi gwytnwch amgylcheddol



Byddwn yn edrych ar ffyrdd y gall partneriaid gydweithio i ddatblygu gwytnwch amgylcheddol yn ein cymunedau. Mae hyn yn cynnwys paratoi ar gyfer, ac addasu i newidiadau lleol yn yr hinsawdd yn y dyfodol, fel llifogydd, a lleihau ein hól troed carbon ac ecolegol.

#### Sut mae pethau

Mae **25,773** o dai mewn parthau llifogydd lle mae risg uchel:



- Mae **23%** o dai yng Nghonwy
- Mae **28%** o dai yn Sir Ddinbych.



Mae **75%** o'n tir yn dir amaethyddol.

#### Mae bioamrywiaeth yn dioddef ac yn dirywio, yn cynnwys:



- **57%** o blanhigion,
- **60%** o loynnod byw
- **40%** o rywogaethau adar.

#### Economi

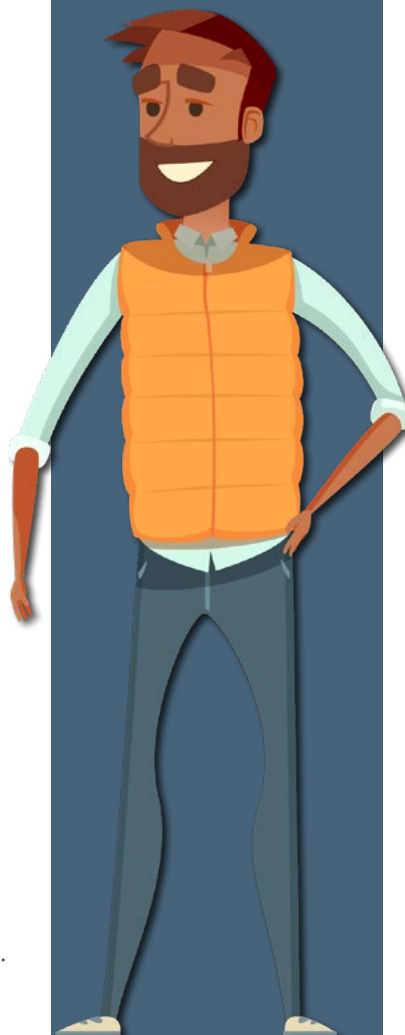
Mae amaethyddiaeth yn cyfrannu tuag at ein heconomi gwledig ac yn cyflogi:

- **20%** o bobl yng nghefn gwlad Conwy a
- **15%** o bobl yng nghefn gwlad Sir Ddinbych.

Yn 2015 bu i **15 miliwn** o bobl ymweld â Chonwy a Sir Ddinbych gan ychwanegu **£1.28 biliwn** at yr economi lleol.

#### Targed y DU

Gostyngiad o **80%** mewn nwyon tŷ gwydr erbyn 2050.



#### Os na fydd newid

Ni fydd gan ein cymunedau y gwytnwch i ddelio ag effeithiau tywydd eithafol yn sgil newid hinsawdd. Er enghraifft: bydd risg llifogydd yn parhau neu'n cynyddu wrth i ddigwyddiadau tywydd eithafol ddigwydd yn amlach.

Bydd y dirywiad hirdymor mewn bioamrywiaeth yn parhau.

Bydd cynefinoedd yn dioddef, a bydd hynny'n effeithio ar ecosystemau.

Ni fydd sectorau defnydd tir yn gallu ymdopi â bygythiadau newydd, fel plâu ac afiechydon newydd yn lledaenu.

Byddwn yn methu â chyrraedd targedu byd-eang i leihau allyriadau nwyon tŷ gwydr.

Byddwn yn parhau i drosglwyddo amgylchedd naturiol i genedlaethau'r dyfodol sydd mewn gwaeth cyflwr na'r un a etifeddwyd gennym ni.



## Byddwn yn edrych ar ffyrdd posibl i:

- wella ein ffordd o reoli risgiau llifogydd a digwyddiadau tywydd eithafol eraill
- helpu cymunedau i ddeall gwerth yr amgylchedd naturiol a sut y gallant ychwanegu ato'n bositif
- bod yn arweinwyr ym maes cynaliadwyedd a chefnogi cymunedau i ddatblygu cynlluniau ynni adnewyddadwy
- cael amgylchedd naturiol sy'n llewyrchus a gwydn, a lle mae bywyd gwylt yn ffynnu
- gweithio gyda chymunedau ar eu cynlluniau bro a'u helpu i ystyried seilwaith gwyrdd
- prynu adnoddau sy'n gynaliadwy ac sydd wedi'u cynhyrchu'n lleol
- esbonio pa mor bwysig ydyw ein bod yn mynd i'r afael â materion amgylcheddol, fel ailgylchu, effeithlonrwydd ynni ac allyriadau carbon
- gwella effeithlonrwydd ynni ein hadeiladau
- cynhyrchu llai o wastraff.



Sut mae hyn yn cefnogi  
**Deddf Llesiant  
Cenedlaethau'r Dyfodol  
(Cymru) 2015**

→ Cymru wydn

→ Cymru iachach

→ Cymru fwy cyfartal

→ Cymru o gymunedau cydlynol

→ Cymru sy'n gyfrifol yn fyd-eang

# Symud ymlaen

Y cam nesaf yw penderfynu pa gamau i'w cymryd i gyflawni ein blaenoriaethau.



## Grwpiau ffocws

Byddwn yn sefydlu grwpiau ffocws ar gyfer y blaenoriaethau. Bydd eu profiad a'u gwybodaeth yn ein helpu i ddatblygu cynllun gweithredu.

Bydd y grwpiau hyn hefyd yn helpu i sicrhau bod pobl mewn cymunedau'n gallu cymryd rhan mewn penderfyniadau a chael llais.

## Gwirio ei fod yn gweithio

Byddwn yn datblygu fframwaith perfformiad. Bydd ganddo ddangosyddion i ddangos i ni pa mor dda yr ydym yn gwneud neu os bydd angen newid rhywbeth.

## Craffu

Craffir ar y gwaith yr ydym yn ei wneud gan Bwyllgor Craffu a Throsolwg ym mhob Awdurdod Lleol:

- yn Sir Ddinbych gan y Pwyllgor Craffu Partneriaeth
- yng Nghonwy gan y Pwyllgor Craffu Cyllid ac Adnoddau.

## Adrodd

Bydd y partneriaid sy'n gysylltiedig â'r cynllun hwn yn cyflwyno adroddiad rheolaidd i'r Bwrdd. Yna byddwn yn paratoi adroddiad blynyddol.

## Ymuno â'r sgwrs

Mae nifer o bobl drwy Gonwy a Sir Ddinbych eisoes wedi cymryd rhan yn yr Asesiad Lles. Mae hyn wedi ein helpu i ddatblygu'r cynllun hwn.

Rydym am i bobl gael llais. Bydd nifer o ffyrdd i gymryd rhan yn cynnwys ymgynghoriadau, digwyddiadau a gweithgareddau eraill.

Hefyd bydd gennym wefan lle gallwch:

- ddarllen y Cynllun Lles
- darllen yr Asesiad Lles
- gweld cofnodion cyfarfodydd y bwrdd
- darllen newyddlenni
- gweld gwybodaeth am ein partneriaid.

## Gallwch chi hefyd fynychu cyfarfod.

Cynhelir pob cyfarfod BGC yn gyhoeddus – i gael rhestr o ddyddiadau a lleoliadau ewch i:

[conwyanddenbighshirelsb.org.uk/agendasandminutes](http://conwyanddenbighshirelsb.org.uk/agendasandminutes)



# Diolch am ddarllen hwn

Y cam nesaf yw penderfynu pa gamau i'w cymryd i gyflawni ein blaenoriaethau.



## Gallwch chi barhau i chwarae rhan a rhannu'ch barn trwy wefan BGC:

[conwyanddenbighshirepsb.org.uk](http://conwyanddenbighshirepsb.org.uk)

Neu



Swyddog Datblygu Bwrdd Gwasanaethau Cyhoeddus  
Cyngor Bwrdesietrf Sirol Conwy  
Bodlondeb  
Conwy  
LL32 8DU

01492 574059

Gall pobl sydd â nam ar eu clyw neu eu lleferydd ddeialu **18001** o flaen y rhif sydd ei angen arnynt.



Rydym yn gallu darparu'r ddogfen hon mewn print bras, fersiwn sain neu braille.  
Mae'r ddogfen hon ar gael hefyd yn Saesneg.

